

BiSS

BOLIVIA INTI
SUD SOLEIL

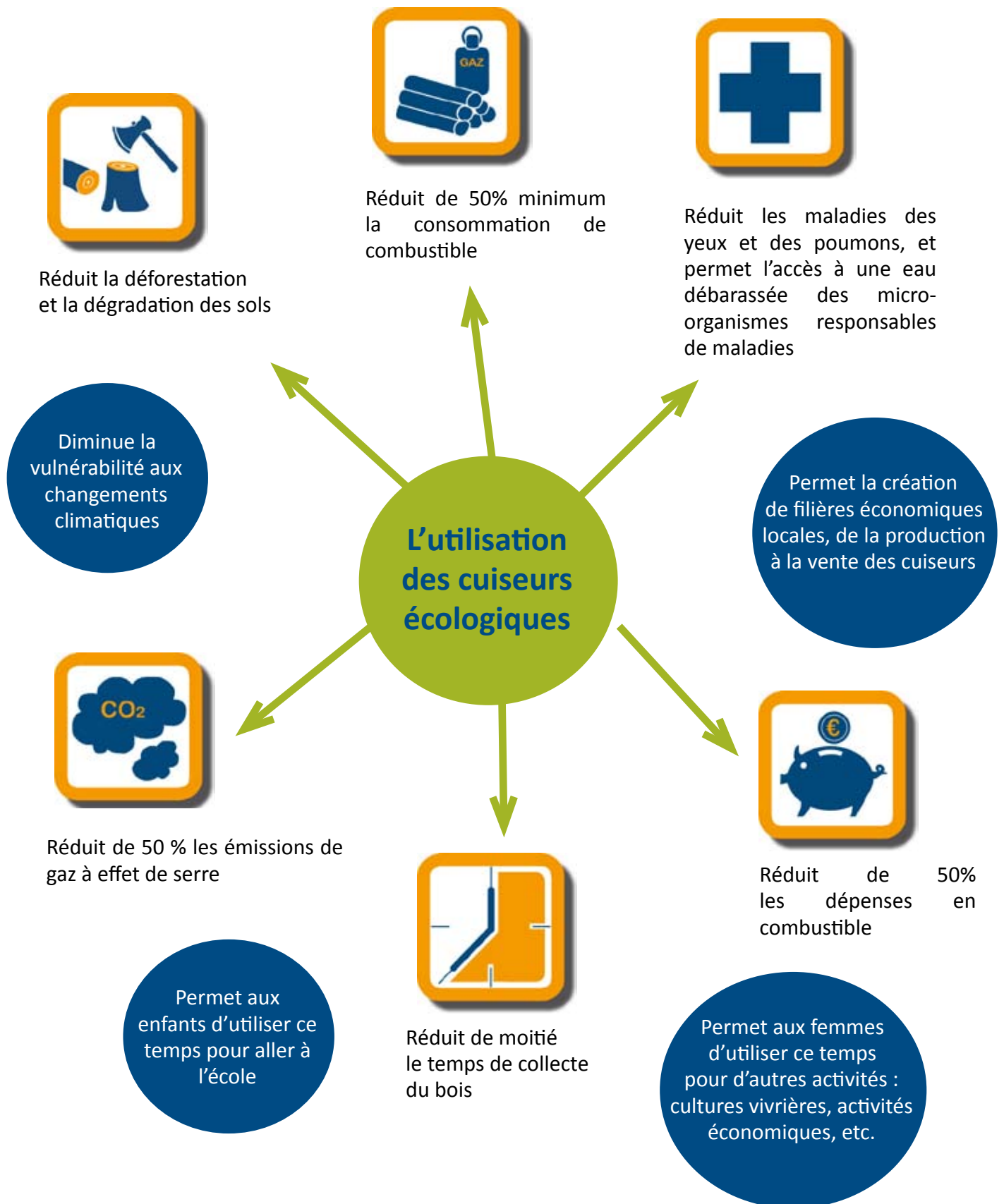


Sommaire



- 03 Pourquoi agir pour la cuisson écologique ?
- 04 Les faits marquants en 2016
- 06 FRANCE
- 07 L'engagement bénévole
- 08 Accompagnement des bénévoles -
Formations - Groupes de travail
- 10 AMÉRIQUE DU SUD
- 11 Bolivie
- 13 Pérou
- 15 Chili
- 16 AFRIQUE
- 17 Maroc
- 19 Bénin
- 21 Sénégal
- 23 Guinée
- 24 BISSAP : BISS Appel à Projets
- 25 Boutique solidaire - Communication -
Ressources Humaines
- 26 Rapport financier 2016
- 27 Partenaires et soutiens

Pourquoi agir pour la cuisson écologique ?



Les faits marquants en 2016



Février

Un CBE mixte tôle/argile développé au Maroc

Dans le cadre du projet lancé au Maroc, un cuiseur mixte, de type « Rocket Stove », a été conçu. Comparée au CBE avec chambre de combustion en tôle, cette technologie a permis de réduire d'1/3 les coûts de fabrication du CBE et devrait permettre d'allonger sa durée de vie. Les premiers CBE installés rencontrent un vif succès.



Mars

Un Grand Cuiseur à Bois Économe pour son éco-événement

D'une grande capacité de cuisson, le grand CBE est proposé à la location pour les éco-événements, festivals, séminaires, mariages, etc. Il s'adresse aux particuliers, aux entreprises, administrations, associations, qui souhaitent cuisiner un grand nombre de repas. Idéal pour des groupes de 50 personnes.



Mars

Mission cuisson solaire dans un camp de réfugiés du Darfour

Le projet pilote (2010-2011) d'expérimentation de la cuisson solaire auprès de 250 femmes, a montré qu'une alternative au tout bois était possible dans les camps de réfugiés du Darfour. En collaboration avec l'ONG américaine Solar Household Energy et avec le Haut Commissariat aux Réfugiés, BISS a mené une mission « état des lieux » de la cuisson solaire Tchad, à l'Est d'Abéché pour apprécier les conditions d'un changement d'échelle.



Juin

Un séchoir solaire avec hybridation au gaz en Bolivie

Quatre membres d'Ingénieurs Sans Frontières ont réalisé un prototype de séchoir solaire qui consiste à y ajouter un système hybride gaz permettant l'utilisation des séchoirs en l'absence de soleil et pendant la saison des pluies. Leur mission consistait à améliorer le modèle de séchoir solaire diffusé actuellement dans les Andes et à définir une solution optimisant le coût, la facilité d'utilisation, de fabrication, l'utilisation des matériaux locaux et la durabilité.



Juillet

Le projet de CBE en Guinée, labellisé pour ses réductions d'émissions de CO₂

Les Cuiseurs à Bois Économes diffusés en Guinée permettent de diminuer au minimum par 2 la consommation de bois des familles. Le 21 juin, ce projet a reçu le label Gold Standard, entreprises et collectivités peuvent ainsi compenser leurs émissions de gaz à effet de serre en soutenant ce projet.



Septembre

Visite de notre partenaire marocain

Le 28 septembre, nous avons eu le plaisir d'accueillir à Nantes, Rachid Ghzali, Président de Tafarnout, notre partenaire au Maroc. Un grand merci à Rachid pour les échanges très riches et sa présentation du projet auprès des adhérents de BISS.

À l'international

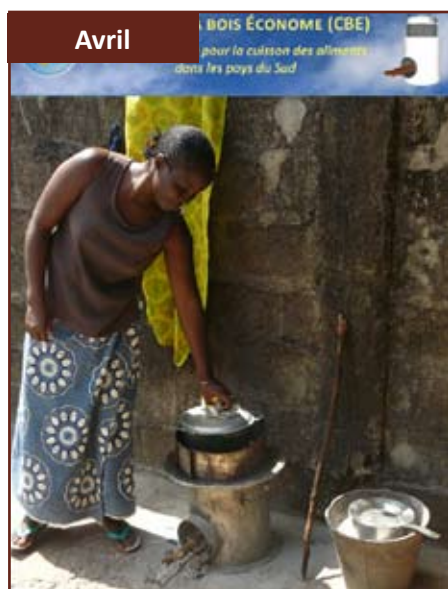
7 pays d'intervention



35 000 cuiseurs écologiques diffusés

185 000 bénéficiaires

Les faits marquants en 2016



Publication sur le cuiseur à bois économique (CBE)

Fruit des expériences acquises sur le terrain depuis de nombreuses années par les équipes et partenaires de BISS, cette publication est destinée aux porteurs de projets de cuisson écologique. Les conseils donnés dans ce document représentent une mine d'informations. Elles nourrissent la réflexion pour mener à bien un projet de diffusion de foyers améliorés.



Adhésion à Coordination Sud

BISS est devenu membre de Coordination SUD, plateforme nationale des ONG françaises de solidarité internationale.



Nouveau projet associatif

Pendant un an, adhérents et salariés de BISS ont été invités à contribuer à l'élaboration du nouveau projet associatif de BISS, à travers différents ateliers de travail, et avec l'appui d'un consultant externe. Nous remercions le FRIO de nous avoir soutenus dans cette démarche. Construit autour de valeurs partagées, ce document de référence définit les orientations stratégiques d'ici à 2020. Il est téléchargeable sur le site internet.



Le Sommet international sur le Climat compense ses émissions de CO₂ en faveur des projets de BISS

Organisateurs de l'événement Climate Chance, la Cité des congrès et Nantes Métropole nous ont apporté leur confiance, en compensant une partie des émissions de CO₂ liées à l'organisation de ce sommet, en faveur de nos projets de réduction de gaz à effet de serre en Bolivie et au Pérou. BISS est également intervenu lors de l'atelier «Promotion / Accès aux énergies renouvelables en Afrique» et dans le cadre du laboratoire des initiatives nantaises, visant à mettre en avant les initiatives locales pour le Climat.



Un nouveau cuiseur solaire

Les travaux du Département Recherche et Innovation (DRI) ont abouti à la réalisation d'un nouveau cuiseur solaire, plus compact, avec des formes épurées, et conservant les performances du modèle précédent.



BISS à la COP22 à Marrakech

Lors de la COP22, BISS a donné une conférence et présenté une exposition, en collaboration avec son partenaire marocain, Tafarnout. Il s'est agi d'attirer encore et toujours les attentions sur les enjeux du développement de la cuisson écologique. La COP22 a également été l'occasion d'aller à la rencontre des femmes du Haut Atlas marocain qui subissent de plein fouet les conséquences de la désertification galopante et du changement climatique.

Depuis 1999

5900 adhérents 320 bénévoles
 3 600 cuiseurs écologiques vendus
 180 formations 35 revues
 2 000 stagiaires 55 lettres d'informations

En 2016

108 bénévoles
 18 relais dans 11 régions
 5 salariés

En France

930 adhérents
 2 revues



Sensibiliser

Former

Échanger



L'équipe de bénévoles au festival musical, les RDV de l'Erdre à Nantes

108
adhérents ont assuré des actions de sensibilisation, d'information et de formation à la cuisson écologique

84 actions en France

Un grand merci à tous les bénévoles qui ont représenté BISS sur les 84 manifestations recensées !

18 relais dans 11 régions

assurent la promotion de BISS et de la cuisson écologique dans leur région :

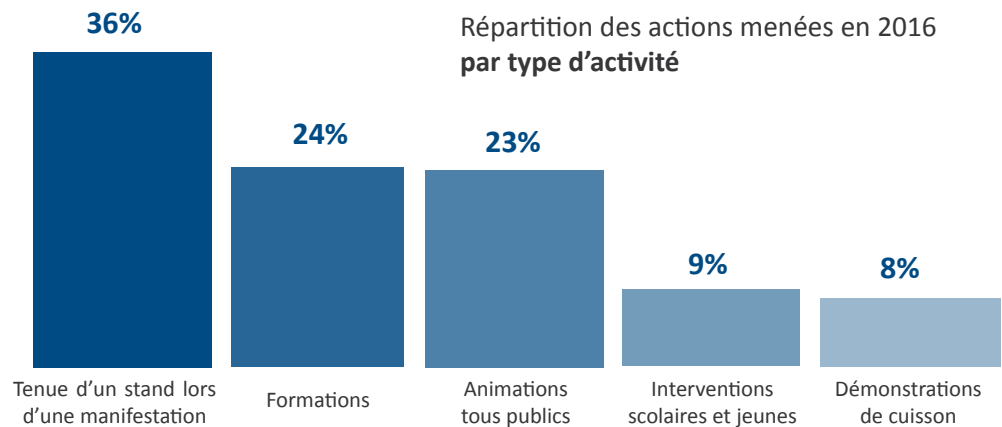
- **1 association locale**, antenne de BISS (Inti 76)
- **3 associations partenaires** : Shakti 21 (93), Terre d'ADELES (33), Héliopôle (85)
- **14 groupes d'adhérents actifs**

Pour informer le public, ils ont installé leur stand dans un festival de solidarité, dans les foires & magasins bio, à la fête du pain ou de la terre... Ils ont fait des démonstrations de cuisson, des repas pour les visiteurs ou pour les associations qu'ils ont invitées. Ils se sont adressés aux enfants ou aux jeunes par des animations spécifiques. Pour former à la cuisson écologique, ils ont proposé des ateliers de fabrication de cuiseurs, parfois invités par des associations comme ATD Quart Monde, les Petits Débrouillards ou dans la maison de l'Environnement locale. Le rayonnement de BISS et de la cuisson écologique est possible grâce à toutes ces énergies bénévoles.

7 250 heures

C'est le temps total passé par les bénévoles en 2016 pour réaliser les différentes activités de promotion et de développement des projets de BISS.

L'équivalent de 4 personnes à temps plein !



Accompagnement des bénévoles



Kit pédagogique

Il a été réalisé afin de mener des actions de sensibilisation et d'éducation à la citoyenneté et à la solidarité internationale auprès de jeunes de 8 à 20 ans. Outil d'animation et de sensibilisation, ce kit permet à l'animateur d'adapter ses animations en fonction de l'âge du public.

Ce kit contient **4 fiches concepts** qui présentent et permettent d'échanger sur les notions de solidarité internationale, de développement durable, de justice climatique et sur les enjeux de l'énergie de cuisson.

Il contient aussi **8 fiches outils**, qui permettent au bénévole d'animer son atelier de façon ludique : petits bricolages solaires, expositions photos, jeu des chaises, poster sur les impacts de nos projets par rapport aux objectifs de développement durable, poster sur les interrelations Nord/Sud et le changement climatique.

L'exposition photographique

8 panneaux photos

pour animer son stand et permettre une sensibilisation visuelle aux enjeux de la cuisson écologique. Ces photos permettent d'attirer l'attention du visiteur, d'amorcer les échanges et de les approfondir.



Intranet

Créé à destination des bénévoles et des relais de BISS pour les accompagner dans leurs missions, ce nouvel outil permet de mettre à leur disposition des documents ressources : projet associatif, comptes-rendus de réunions (CA, DRI), guides d'activités bénévoles, fiches techniques, informations, photos, affiches pour les stands, vidéos, liens internet...

Tous ces documents sont mis à jour régulièrement et sont téléchargeables à tout moment. Pour y accéder il suffit de se connecter à l'adresse suivante : <http://boliviainiti-sudsoleil.org/intranet/>. Le mot de passe de connexion est communiqué aux bénévoles actifs.

Accompagnement des bénévoles

Plan de formation

- Construire ensemble le plan de formation de BISS en France, le 2 avril à La Chapelle-sur-Erdre, 36 participants.
- La pérennisation des projets de cuisson écologique, le 14 octobre à Nantes, 9 participants.
- Atelier cuiseurs thermos, formation de formateurs, le 5 novembre à Bordeaux, 8 participants.
- Des outils pour intervenir auprès des jeunes : le kit pédagogique, le 9 décembre à Angers, 6 participants.

4

Formations

6

Formateurs

59

Participants

Formation et échange des savoir-faire

- 4 ateliers « découverte de la cuisson écologique et fabrication de son cuiseur », à Nantes (44) - avril, mai, juin et septembre.
- 4 ateliers « cuiseur thermos », organisés dans le cadre des dimanches d'ADELES à Pessac (33) - mars, juillet, octobre et novembre.
- 1 atelier « cuiseur thermos », en partenariat avec ATD Quart Monde (35) - mars.
- 6 stages « construction de cuiseur solaire en bois » organisés à Corps Nuds (35) en juin, septembre ; à Burgaronne (64) en juillet et à Pau (64) en octobre.
- 1 atelier « cuiseur thermos », en partenariat avec la maison du développement durable de Rezé (44) - mai
- 2 ateliers pour les porteurs de projet de cuisson écologique au Sud, à Nantes (44) - mai et juin
- 1 atelier de 2 jours pour les volontaires encadrants à Jambville (78) - août
- 1 atelier sur le séchage solaire à Nantes (44) - août

20

Ateliers

9

Départements

112

Participants

Groupes de travail thématiques

Des groupes de travail thématiques ont été mis en place de façon ponctuelle afin d'aboutir à des conclusions et des préconisations à présenter au CA. Ils sont soit impulsés par le CA, soit par des groupes de bénévoles. Tous les adhérents sont invités à y participer.

Séchage solaire	Mécénat Financements
Stratégie Andes	Mobilisation bénévole et convivialité
Cuiseur solaire à coût réduit	Kit pédagogique sur la justice climatique
Approfondissement sur le solaire	



Département Recherche et Innovations (DRI)

Les membres du DRI se sont réunis 5 fois. Ils se sont consacrés à la réalisation des Grands CBE, destinés à la location, et à la création d'un nouveau cuiseur solaire triangulaire. Une fois de plus, le DRI a été très actif !



Le séchage solaire, une activité avec un fort potentiel de développement économique pour les femmes

Bolivie



La Bolivie est l'un des pays les plus pauvres d'Amérique latine et les Boliviens font face à des difficultés d'accès à l'énergie de cuisson. Malgré les efforts du gouvernement pour promouvoir l'utilisation du gaz, ce combustible reste rare en zone rurale, et son coût élevé représente une dépense très importante pour les foyers aux faibles ressources (jusqu'à 30% du revenu mensuel) en zone urbaine. En zone rurale, le bois reste le principal combustible de cuisson, accélérant par conséquent le processus de déforestation. Ce phénomène est encore plus visible sur l'Altiplano bolivien, à 4 000 mètres d'altitude, où la végétation est rare et où de nombreuses espèces d'arbustes (comme la thola) sont en voie de disparition. Par ailleurs, la consommation de bois provoque de graves maladies des yeux et des poumons en raison de l'inhalation des fumées de cuisson toxiques et en l'absence d'aération dans les habitations.

Impacts de la cuisson et du séchage solaire

- Réduction du temps de collecte de bois
- Réduction des maladies des yeux et des poumons
- Réduction des dépenses en combustibles
- Lutte contre la déforestation
- Réduction des émissions de CO₂

Partenaires locaux

Association Inti Illimani

Fundación Centro Cultural Popular (FCCP)

7 500 familles boliviennes équipées d'un cuiseur solaire depuis 2000

Méthodologie de diffusion

- Ateliers de 4 jours où les participants assemblent eux-mêmes leur cuiseur solaire et apprennent à l'utiliser
- Formation réalisée par notre partenaire local, Inti Illimani
- Cuiseurs solaires fabriqués à partir de matériaux locaux (bois, laine de lama...)
- Participation financière des bénéficiaires
- Suivi régulier de l'utilisation des cuiseurs solaires

Projet labellisé Gold Standard



2ème projet de cuisson solaire au monde à être labellisé par la Fondation Gold Standard pour ses réductions d'émissions de CO₂

Les résultats 2016

- **18 stages** de construction de cuiseurs solaires
- **317 participants** équipés d'un cuiseur solaire
- **158 femmes** formées aux techniques du séchage solaire

En lien avec le FCCP¹, notre partenaire Inti Illimani est intervenu auprès des femmes des quartiers défavorisés de La Paz afin d'améliorer leurs conditions de vie, notamment en leur permettant de créer des activités économiques, grâce au séchage solaire. Après avoir construit elles-mêmes leur cuiseur solaire, ces femmes peuvent réaliser le séchage des fruits, légumes et plantes, à leur domicile. Des formations pratiques et théoriques ont été mises en place pour qu'elles s'approprient les techniques du séchage des aliments. 158 femmes ont participé à ces ateliers. Un suivi de ces activités est réalisé à travers un partage d'expériences entre les participantes et des échanges avec l'animatrice d'Inti Illimani. La prochaine étape consistera à les accompagner dans la création et la gestion de leur micro-entreprise.

¹ Le FCCP accueille 1500 femmes des zones périphériques de La Paz afin de renforcer leurs capacités, par l'accès à l'éducation, à une alimentation saine et à la création d'activités génératrices de revenus.

La fonction première du cuiseur solaire est de cuire les aliments, mais il permet aussi de les sécher. Ces aliments séchés peuvent alors être vendus par les femmes. C'est une activité qu'elles peuvent réaliser à leur domicile, ce qui leur permet de poursuivre leurs nombreuses tâches domestiques et d'améliorer leurs revenus.

Cuisson solaire en Amazonie



Cuisson traditionnelle au bois, bien souvent trop humide

Suite aux résultats positifs du projet pilote mené en 2015, 4 stages de construction de cuiseurs solaires ont été réalisés en 2016, dans 4 communautés de l'Amazonie bolivienne. 56 familles ont été équipées d'un cuiseur solaire. Les formations ont été adaptées au contexte local, notamment par la cuisson de recettes locales. L'équipement a également subi quelques modifications, avec des matériaux résistant à l'humidité. Hormis la réduction de l'exposition aux fumées, l'autonomie pour les femmes est l'un des principaux impacts positifs relevé par les partenaires du projet. Une démonstration publique est prévue en mai 2017.



Cuisson solaire à Arequipa

Pérou



Au Pérou, l'accès à l'énergie pour la cuisson des aliments est extrêmement difficile pour les populations les plus vulnérables. Bolivia Inti - Sud Soleil intervient dans la partie Sud du Pérou (Arequipa et Puno). En zone urbaine, les foyers utilisent majoritairement du gaz pour cuisiner (73%) mais l'accès à ce combustible représente une dépense très importante, jusqu'à 30% du revenu mensuel. En zone rurale, le bois reste le principal combustible de cuisson, ce qui a pour effet d'accélérer le processus de déforestation de ces hauts plateaux arides. Du fait de la rareté du bois, la consommation de bouses séchées pour la cuisson des aliments est particulièrement forte dans les zones rurales de Puno. De plus, la cuisson au bois se fait dans l'unique pièce de vie, et les fumées dégagées provoquent de nombreuses maladies respiratoires et au niveau des yeux. Les conditions d'ensoleillement - environ 300 jours par an à Arequipa et un rayonnement solaire excellent à plus de 4000 mètres dans la région de Puno - font de l'énergie solaire une alternative parfaite aux énergies fossiles.

Impacts de la cuisson et du séchage solaire

- Réduction du temps de collecte de bois
- Réduction des maladies des yeux et des poumons
- Réduction des dépenses en combustibles
- Lutte contre la déforestation
- Réduction des émissions de CO₂

8 000 familles péruviennes équipées d'un cuiseur solaire depuis 2001

Méthodologie de diffusion

- Ateliers de 4 jours où les participants assemblent eux-mêmes leur cuiseur solaire et apprennent à l'utiliser
- Formation réalisée par notre partenaire local
- Cuiseurs solaires fabriqués à partir de matériaux locaux (bois, laine de lama...)
- Participation financière des bénéficiaires
- Suivi régulier de l'utilisation des cuiseurs solaires

Projet labellisé Gold Standard



3ème projet de cuisson solaire au monde à être labellisé par la Fondation Gold Standard pour ses réductions d'émissions de CO₂

Les résultats 2016

Face à la raréfaction des ressources financières et l'insuffisance de financements locaux pour maintenir une activité continue, les associations partenaires Inti Arequipa et AETIP Puno ont été dissoutes en 2016.

Sous l'impulsion de nouveaux membres, une nouvelle association, Eco Sol Perú, a vu le jour dans l'objectif de promouvoir les énergies renouvelables. Un transfert de compétences a eu lieu auprès des membres de cette nouvelle association. En 2016, des démonstrations de cuisson solaire ont été réalisées auprès de coopératives d'épargne et de crédit dans la région de Puno. Plus d'une centaine de personnes sont sur liste d'attente pour participer à un stage de construction de cuiseurs solaires. La diffusion des cuiseurs se ferait alors sans subvention en mettant en place un système de microcrédit proposé par la coopérative. Les échanges se poursuivent autour de ce partenariat qui, nous l'espérons aboutira en 2017. L'ensemble des démonstrations de cuisson solaire réalisées par Eco Sol Perú a également abouti à la diffusion de 17 cuiseurs solaires en 2016.

Une forte dépendance au gaz pour ceux qui y ont accès, le bois est quant à lui majoritairement substitué.

Les enquêtes réalisées auprès des bénéficiaires de cuiseurs solaires montrent que les familles cuisinant au gaz réduisent leur consommation de gaz de 50% après avoir été équipées d'un cuiseur solaire. Les familles qui cuisinent au gaz et au bois réduisent leur consommation de gaz d'environ 10% et leur consommation de bois de 80%.



Vers des partenariats avec des coopératives de producteurs ?

Eco Sol Perú a la volonté de développer une activité économiquement autonome en diversifiant ses activités. Certains secteurs d'activités représentent un potentiel intéressant pour la transformation de produits à l'aide de l'énergie solaire (séchage du café, pasteurisation du lait). La cuisson solaire et le séchage solaire sont des outils qui intéressent la Fédération Nationale des Coopératives d'Épargne et de Crédit du Pérou (FENACREP). Des contacts sont en cours avec des représentants de cette Fédération pour promouvoir les cuiseurs et séchoirs solaires auprès des acteurs économiques désireux d'intégrer ces équipements dans leur processus de transformation de produits agro-alimentaires.



Séchage solaire au Chili



Une femme heureuse de son cuiseur thermos



Cuisson solaire au Chili

Chili



Navidad, où notre partenaire intervient, est l'une des communes les plus pauvres du Chili, essentiellement constituée de petites exploitations agricoles. Le phénomène de désertification s'accroît du fait de la surexploitation des forêts, qui plus est dans une zone où les terres manquent cruellement d'irrigation. La perte de fertilité des sols a des répercussions préoccupantes pour ces petits agriculteurs qui voient leurs rendements fortement diminuer. Les conséquences du changement climatique sont déjà visibles et se manifestent ces dernières années par une succession de catastrophes naturelles : sécheresses, inondations, avalanches viennent s'ajouter aux tremblements de terre, éruptions volcaniques et incendies. Quasiment la totalité des habitants de la commune de Navidad utilise le bois pour cuisiner, se chauffer ou chauffer l'eau. Le recours au gaz est assez rare excepté dans certains endroits où la ressource en bois n'est plus disponible. Dans ce cas, les familles sont contraintes d'acheter le bois mais cela s'avère plus coûteux que le gaz. La diffusion de cuiseurs écologiques est donc tout à fait pertinente sur cette zone où la radiation solaire est considérée comme l'une des meilleures du monde.

Impacts de la cuisson écologique et du séchage solaire

- Réduction du temps de collecte de bois
- Réduction des maladies des yeux et des poumons
- Réduction des dépenses en combustibles
- Lutte contre la déforestation
- Réduction des émissions de CO₂
- Conservation des récoltes par le séchage
- Développement d'une activité de vente

5 600
équipements écologiques diffusés
depuis 2003

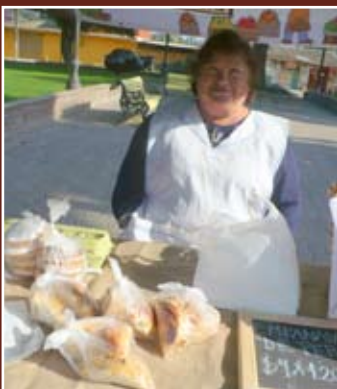
Les résultats 2016

- **6 stages** de construction de cuiseurs et séchoirs solaires - **68 familles** équipées d'un cuiseur solaire
- **46 familles** équipées d'un séchoir solaire

En 2016, notre partenaire chilien, Inti Llapu, a reçu le soutien du Ministère de l'Environnement, du Ministère de l'Énergie, et des autorités locales, pour mettre en place 2 programmes de 68 cuiseurs solaires et de 46 séchoirs solaires sur la commune de Navidad. La diffusion de ces équipements repose sur la même méthodologie : auto-construction des équipements par les familles bénéficiaires, utilisation de ces équipements lors des ateliers de construction, et sensibilisation aux enjeux environnementaux. Notre partenaire a également réalisé un suivi de l'utilisation des cuiseurs et séchoirs solaires diffusés, via des réunions mensuelles lors desquelles les familles ont pu partager leurs expériences.

Les données recueillies auprès des bénéficiaires montrent qu'avec un cuiseur solaire, une famille économise de 30% à 40% de combustible, ce pourcentage atteint 60% si les 3 cuiseurs écologiques sont diffusés, d'où l'intérêt de la cuisson combinée.

La construction de séchoirs solaires est une réponse aux problématiques de cette zone agricole puisqu'une bonne partie des productions ne peuvent être vendues. Dans cette zone, le séchage est d'ailleurs une coutume ancestrale pour conserver les récoltes.



Empanadas de poires et pommes séchées vendus sur un marché

Cuisson combinée et diversification des équipements

L'action au Chili a démarré en 2003 avec la diffusion de cuiseurs solaires, puis à partir de 2006, notre partenaire chilien a diversifié les outils proposés. Inti Llapu a ainsi fait le choix de promouvoir la « cuisson combinée », qui consiste à équiper les familles d'un cuiseur solaire, d'un cuiseur thermos et d'un cuiseur à bois économe. Afin de répondre aux besoins exprimés localement, notre partenaire chilien diffuse également des douches et séchoirs solaires. La demande en séchoirs solaires est de plus en plus forte, plus de 400 séchoirs solaires ont été diffusés depuis 2014.



Cuisson du pain au CBE



Préparation du thé au CBE



Chaudière à bois économe dans une classe d'école et session d'alphabétisation

Maroc



La province d'Azilal, située dans le Haut Atlas marocain, se caractérise par une forte dominante rurale et des revenus essentiellement tirés de l'agriculture et de l'élevage. Le bois est encore majoritairement utilisé pour la cuisson domestique, ce qui provoque un déboisement important et accélère la dégradation des écosystèmes. Les femmes et les fillettes sont chargées de la corvée de la collecte du bois, parcourant plusieurs dizaines de kilomètres par semaine. De plus, la respiration des fumées de cuisson dans des maisons mal ventilées provoquent de graves maladies respiratoires. Les conditions de scolarisation des enfants dans la région sont pénibles du fait du manque de chauffage dans les classes en hiver.

Impacts visés du projet

- Lutter contre la désertification
- Contribuer au reboisement des zones arides
- Favoriser l'émancipation des femmes
- Améliorer les conditions de scolarisation
- Améliorer la santé locale
- Recherche et innovation sur les CBE

Méthodologie de diffusion

- Implication de notre partenaire local Tafarnout pour la diffusion des équipements
- Transfert de technologie vers les artisans locaux
- Participation financière des bénéficiaires
- Renforcement des capacités des partenaires et des femmes
- Implication des autorités locales et association locale

Partenaire local

Association Tafarnout - Casablanca

520 CBE diffusés,
20 artisans formés
100 chaudières à bois économes installées

Les résultats 2016

- **450 CBE** diffusés dans les familles - **70 chaudières à bois économe** mis en place dans les classes d'écoles
- **216 femmes** alphabétisées

En 2016, BISS et son partenaire local Tafarnout sont intervenus auprès d'environ 3000 personnes pour la diffusion d'équipements de cuisson à haute performance énergétique. La diffusion a été assurée par des animatrices formées aux techniques de cuisson économe.

L'autre volet du projet concerne l'émancipation des femmes par des sessions d'alphabétisation. En effet dans cette région, la plupart des femmes ne savent pas lire et écrire. Grâce à ces compétences elles pourront s'adonner à des activités économiques et politiques leur garantissant une place plus importante au sein de leur foyer et dans la société. Elles ont également participé à des sessions de sensibilisation à l'environnement et à des ateliers de reboisement. Ces démarches complémentaires de diffusion d'équipements, de sessions d'alphabétisation et de sensibilisation font partie intégrante des objectifs de BISS pour une amélioration des conditions de vie des populations précaires.

Les chaudières à bois économe distribuées dans les écoles permettent de chauffer les classes à une température constante et plus rapidement que des chaudières traditionnelles. Grâce à ces équipements, les écoles consomment moins de bois-énergie et le taux de scolarisation augmente en hiver. Des pépinières ont également été organisées pour sensibiliser les enfants à la lutte contre la déforestation et au reboisement.

Appui aux coopératives de femmes

Le projet 2016 a permis de rencontrer plusieurs coopératives de femmes qui utilisent une étape de cuisson dans leur activité. Des partenariats potentiels émergent avec une coopérative de fabrication de tapis et une coopérative de vente et transformation de fruits dans la vallée d'Ait Bouguemez. Pour cette dernière, des besoins ont été identifiés pour une activité de séchage et vente de fruits secs.



Collecte et transformation des pommes qui pourraient séchées



Bénin



Au Bénin, le bois est la principale source d'énergie domestique, ce qui entraîne une pression sur les ressources naturelles. Le programme développé dans la région de l'Atacora (Nord-Ouest du Bénin) s'inscrit dans une zone particulièrement menacée par la déforestation et l'exposition aux risques de changement climatique. Cette menace est d'autant plus importante que cette région est située en bordure des parcs nationaux de la Pendjari et de réserve de biosphère qui recèlent une diversité écologique remarquable. Les communes concernées par le projet sont celles de Toucoun-touna, Natitingou, Kouandé, Pehunco et Boukombé. Les familles béninoises préparent la plupart de leurs repas sur des foyers « 3 pierres », ayant un rendement très faible et constituant un gaspillage conséquent de la ressource en bois. De plus, la plupart des familles et des femmes cuisinent dans un espace clos, et la fumée émanant des foyers « 3 pierres » provoque des maladies respiratoires et des infections des yeux qui correspond au second facteur de maladie au Bénin.

Impacts du projet

- Amélioration de la productivité des activités des Coopératives de femmes
- Baisse de la consommation de bois (50%)
- Réduction des émissions de CO₂ (50%)
- Émancipation des femmes et scolarisation des fillettes
- Réduction de l'inhalation de fumées toxiques
- Baisse des dépenses en bois-énergie

Partenaires locaux

Associations Matéri et Ecobénin

Méthodologie de diffusion

- Formation des artisans à la fabrication des CBE
- Création d'une filière économique locale (production et commercialisation des CBE)
- Sessions de sensibilisation et démonstrations culinaires
- Plaidoyer pour une énergie de cuisson propre et pour une justice climatique

1 670 CBE à usage domestique,
60 CBE collectivités
diffusés depuis 2009

Les résultats 2016

- **270 CBE** diffusés auprès des familles, **101 CBE** diffusés auprès des collectivités

En 2016, BISS et son partenaire MATERI ont diffusé 360 CBE standards et 11 CBE collectivités pour améliorer l'efficacité énergétique et les conditions de vie de plus de 2700 personnes : 270 CBE standards aux familles ; 90 CBE standards et 11 CBE collectivités diffusés, à usages collectifs ou productifs (hôpitaux et centres de santé, restauratrices et commerçantes). La diffusion des CBE et la collecte des données ont été assurées par des animatrices formées. Des sessions de sensibilisation permettent de comparer l'efficacité des foyers « 3 pierres » à celle des CBE, et la plupart des femmes ont été conquises. Les femmes sont au centre de ce projet, puisqu'elles sont directement concernées par les corvées que représentent la collecte du bois et la cuisson domestique. Le temps et l'argent dégagés par la cuisson au CBE leur permet de s'adonner à d'autres activités économiques et/ou politiques, et d'avoir une meilleure place dans la société.

Les enquêtes réalisées auprès des groupements de femmes fabriquant le gari - semoule de manioc - relèvent que pour une production de 1200 kg/an, le bois nécessaire sera de l'ordre de 24 000 kg/an.

Pour un cuiseur servant à l'élaboration du karité, la consommation de bois s'élève à 1,5 kg de bois par jour. L'introduction d'équipements performants permettrait d'économiser 2250 kg de bois par cuiseur.



Torréfaction de la semoule de manioc sur Gros CBE

Adapter l'équipement à un usage productif

Pour réaliser leurs activités de transformation de produits agro-alimentaires, telles que la production du karité ou du manioc, les femmes ont besoin d'un foyer pouvant accueillir des grosses marmites. Le projet propose une innovation majeure, pour concevoir un cuiseur gros modèle, robuste, à destination des usages productifs dans le cadre du développement d'activités génératrices de revenus. Des coopératives de femmes ont d'ores et déjà été identifiées pour le tester. Grâce à un équipement adapté à leurs besoins de transformation, elles pourront améliorer la performance énergétique, environnementale et économique de leurs activités.



Démonstration de cuisson
au sein d'un groupement de femmes



Le foyer « 3 pierres »,
gros consommateur de bois



Le modèle de foyers Jambars
diffusé au Sénégal

Sénégal



Dans la région de Fatick, les familles sénégalaises préparent la plupart des repas sur des foyers traditionnels à bois ou charbon de bois. Ces foyers « 3 pierres » présentent un rendement très faible (inférieur à 10%) et constituent un gaspillage de la ressource en bois. Les écosystèmes qui composent cette région sont fragiles : zone côtière sujette à l'érosion, à la salinisation des terres, fragilité des zones humides du delta Siné Saloum, notamment constitué de mangroves prélevées comme bois de feu. BISS s'appuie sur l'expertise de son partenaire, le PERACOD, qui a développé une filière de fabrication et de distribution de foyers améliorés, dont le modèle de foyers Jambars est largement diffusé au Sénégal et en Afrique de l'Ouest. L'objectif du partenariat est de consolider cette filière. L'accompagnement de BISS porte notamment sur la phase de distribution et de promotion des foyers améliorés.

Méthodologie et stratégie d'intervention

- Mise en place d'un fonds de roulement auprès de nos partenaires afin de constituer un stock de base de foyers améliorés. La marge générée par leur vente permet de reconstituer le stock et de repasser commande.
- Implication des autorités locales (administratives, religieuses et coutumières).
- Renforcement des systèmes de tontines auprès des femmes pour préfinancer les foyers améliorés.
- Développement et suivi des ventes, appui à la constitution des points de ventes et renforcement des capacités sur le suivi et la gestion.
- Appui à la sensibilisation et réalisation de démonstrations culinaires favorisant la connaissance des multiples bienfaits des foyers améliorés.

Partenaires locaux

PERACOD - Association Def Leng - Comité Consultatif des Femmes de Djioufor (CCFD)

Les résultats 2016

- **1 118 foyers améliorés** diffusés par nos 2 partenaires, le CCFD et Def Leng

En 2016, le partenariat s'est tissé avec l'Ong Def Leng, composée d'associations villageoises. L'objectif de la mobilisation vise à équiper plus de 3000 familles de foyers améliorés au Nord de la région de Fatick dans 10 Communes des Arrondissements de Niakhar, Ndiob (ex Diakhao) et Tattaguine.

Le Comité Consultatif des Femmes de Djioufor (CCFD) qui avait été soutenu en 2015 a poursuivi de façon autonome ces activités de diffusion de foyers améliorés, **705 foyers améliorés ont été diffusés en 2016**. Le fond de roulement apporté à permis d'enclencher une véritable dynamique pour la vente et la diffusion de ces équipements ; et démontre une appropriation et une durabilité des effets de l'accompagnement initial.

En mai 2016, les activités ont débuté avec notre nouveau partenaire, Def Leng. Depuis cette date, **409 foyers améliorés ont été diffusés**.

Lors des marchés hebdomadaires communément appelés « Loumas » qui se tiennent dans les chefs-lieux des communes, des animations-ventes ont été réalisées et des points de vente ont été installés. Les communications sur les radios locales à travers les annonces et les spots passés quotidiennement, ont largement contribué au bon démarrage de la vente des foyers améliorés.

L'organisation des tontines se base sur des cellules constituées d'environ 35 femmes qui adoptent un système de cotisations journalières de 100 F CFA afin de pouvoir rassembler la somme nécessaire pour passer les commandes de foyers.



Mme Fatou Thiam et le CCFD primés par le Ministère de l'Énergie

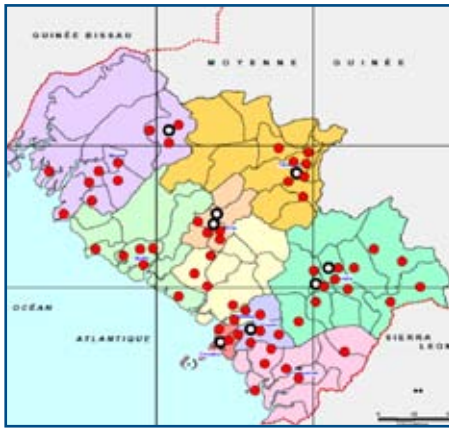
Récompense à la cérémonie commémorative de la journée internationale de la femme

La présidente du groupement des femmes CCFD, madame Fatou Thiam, partenaire de BISS a été mise à l'honneur lors de la cérémonie commémorative de la journée internationale de la femme, organisée par le Ministère de l'Énergie du Sénégal. Ce prix est dédié « aux personnes physiques et morales qui se sont illustrées dans la promotion de l'énergie et des énergies renouvelables en milieu rural ». Le thème de la journée était « l'énergie au service des activités productives des femmes ». La présidente s'est investie avec dynamisme et efficacité dans le projet mené en collaboration avec BISS et le PERACOD pour la promotion des foyers améliorés dans la Région de Fatick.



Enquêtes de consommation de bois qui permettent de mesurer les réductions d'émissions de CO₂.

Guinée



● Points de vente ○ Lieux de production

En Guinée, le combustible ligneux (bois de chauffe et charbon de bois) représente 80 % de l'offre primaire d'énergie. Les activités de transformation de produits agroalimentaires sont également très consommatrices de bois.

Grâce à leur efficacité énergétique, les Cuiseurs à Bois Économiques (CBE) diffusés en Guinée permettent de diminuer au minimum par 2 la consommation de bois des familles, en comparaison avec l'utilisation d'un foyer « 3 pierres » traditionnel. Ce qui réduit aussi les émissions de Gaz à Effet de Serre de 50%.

Une étape importante vient d'être atteinte pour le projet en Basse Guinée dans la préfecture de Kindia, mené en collaboration avec notre partenaire Coopération Atlantique-Guinée 44. Le projet de CBE a été validé par la Fondation Gold Standard, organisme certificateur de réductions d'émissions de CO₂.

Le rôle de BISS

- Accompagner le projet sur les démarches de labellisation carbone
- Appuyer la diversification et l'amélioration des équipements
- Apporter son expertise sur la filière de fabrication et de vente
- Plaider en faveur de la compensation carbone et de la justice climatique

Les partenaires

Coopération Atlantique-Guinée 44

Association APEK (Association pour la Promotion Économique de Kindia)

9 037
Cuiseurs à Bois Économiques
vendus depuis 2010

Les résultats 2016

3 046 CBE vendus - Réalisation d'un prototype CBE mixte argile/métal

Après une année 2015 difficile, le processus de fabrication et de vente des CBE a repris en 2016 pour 3 046 CBE vendus en 2016, soit 9 037 CBE vendus depuis 2010. En mai 2016, le projet de diffusion de CBE en Guinée a reçu le label Gold Standard (voir encadré ci-dessous). L'année 2016 a permis d'identifier des zones pour l'extension des périmètres de labellisation carbone.

Un diagnostic a été réalisé sur les besoins en outil énergétiquement performant auprès des femmes exerçant différents types d'activités : restauratrices de rues, étuveuses de riz, teinturières... Cet état des lieux démontre que la consommation de bois pour ces activités est très importante et souligne l'opportunité de travailler sur des équipements adaptés à un usage productif.

L'année 2016 a également permis de fabriquer un prototype mixte argile et métal - à usage domestique et productif. Des outils ont été mis en test dans les ménages et dans des groupements de femmes. Des circuits potentiels de fabrication de cuiseurs mixte en argile/métal ont été identifiés. Des recherches ont aussi été menées sur les possibilités d'amélioration des cuiseurs et de réduction des coûts.

Une très forte et belle pensée pour Marion qui nous a quittés en 2015. Marion s'était investie pour l'avancée notable de la labellisation carbone en Guinée.

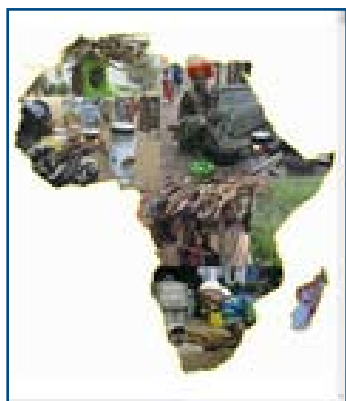
Labellisation Gold Standard

La labellisation Gold Standard a été obtenue en juin 2016 pour les préfectures de Kindia et Téliélé. La période d'accréditation est de 10 ans et prend en compte les crédits générés à partir de 2015. Le potentiel maximum validé est de 10 000 tonnes de CO₂/an. Grâce à l'obtention de ce label, BISS disposera prochainement de crédits carbone, générés par les économies de bois réalisées en Guinée. Le produit de la vente de ces crédits favorisera ainsi la pérennité et le développement du projet. Par cette démarche, nous entendons aussi garantir à nos partenaires la qualité des projets que nous pilotons, ainsi que leur portée environnementale et sociale.

6 tonnes de CO₂
évités, c'est ce que permet un CBE diffusé en Guinée, sur sa durée de vie.

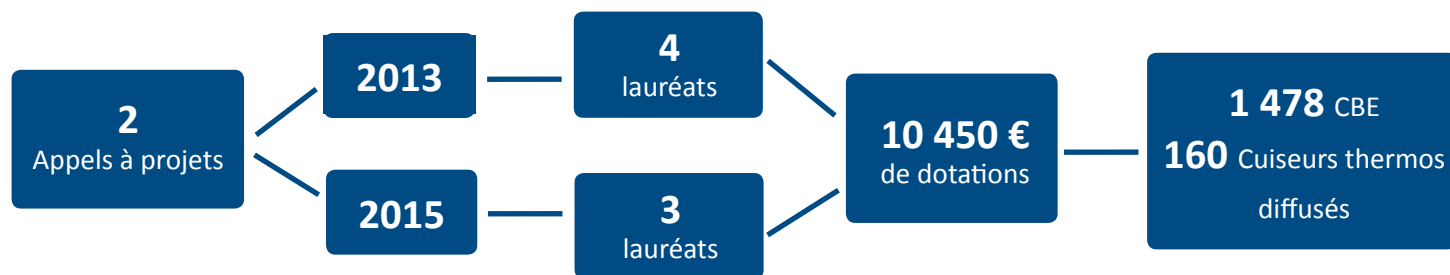


BISSAP : BISS Appel à projets



En 2013, Bolivia Inti - Sud Soleil a souhaité accompagner et encourager davantage les projets de développement de cuisson écologique au Sud, en proposant une aide technique et financière.

L'objectif de l'opération est de favoriser l'accès à l'énergie de cuisson par la diffusion de cuiseurs écologiques à destination des femmes. Les projets sélectionnés ont en commun de faciliter la création d'activités économiques locales et de viser des résultats concrets. Il ne s'agit pas de conduire des projets sans suite, mais bien d'utiliser ce « coup de pouce » pour concrétiser le démarrage d'une action dont l'étape ultime sera sa pérennisation, son indépendance financière.



Les résultats 2016

3 projets avaient été retenus lors du deuxième appel à projets de BISS en 2015. Bilan de ces 3 projets arrivés à leur terme en 2016.



NIGER - Association M.A.Dé.L.A.

Des jeunes nigériens ont été formés à la construction et à l'utilisation des CBE. Ces formations ont permis à 100 jeunes déscolarisés d'avoir un métier. Les financements de BISS ont permis d'impulser la fabrication et la vente de 1000 CBE au Niger depuis 2015.



RWANDA - Association Enfants du Rwanda

Enfants du Rwanda soutient des familles ayant des enfants en situation de handicap, en leur permettant d'être nourris, soignés, scolarisés et d'acquérir un maximum d'autonomie. 5 ans après les premières démonstrations de CBE, 204 familles ont été équipées d'un CBE et/ou d'un cuiseur thermos. Un atelier de soudure devrait voir le jour dans lequel les enfants pourront se former puis travailler.



BÉNIN - Association MATÉRI Pays de Loire

Dans l'hôpital de Tanguiéta, la préparation des repas est effectuée sur des foyers traditionnels « 3 pierres », gros consommateurs de bois. Ils ont été remplacés par des CBE en tôle. Un artisan a été formé pour la fabrication du CBE, et une vingtaine d'animatrices démontrent les fonctionnalités et les avantages du CBE auprès d'autres femmes. D'anciens CBE qui étaient détériorés ont été remplacés, 20 autres ont été installés dans un autre hôpital.

Formation dédiée aux porteurs de projets



Dans son accompagnement aux porteurs de projets, BISS organise des stages de 2 journées qui permettent aux participants de consolider leur démarche de projet de diffusion de cuisson écologique. Ils acquièrent les connaissances sur les différents cuiseurs écologiques et sur la fabrication d'un cuiseur à bois économe. Accompagnement technique, étapes du cycle de vie d'un projet, échanges d'expériences sont largement discutés et partagés lors de ces formations.

141
participants
depuis 2008

Boutique Solidaire



26 planchas

41 CBE



36 Mini CBE



9 Paraboles solaires



8 Fours à bois économes

146

cuiseurs écologiques
vendus en 2016

4 900

Cuiseurs vendus depuis 2000

*Les bénéfices des ventes de la boutique
solidaire contribuent au financement de
nos programmes internationaux*



26 Cuiseurs solaires

Communication

Nouvelle revue et nouveau format de newsletter !

Dans un souci de réduction des charges liées à l'édition de la revue (temps de rédaction et coûts d'impression), elle paraît désormais dans un format plus court (4 à 8 pages). Elle présente l'intérêt de faire un focus sur les principales actualités et la version couleur la rend plus attractive. 2 parutions annuelles ont été conservées, éditées à 2500 exemplaires. Déjà 35 numéros publiés depuis 1999 !

La newsletter mensuelle a également été modernisée. Elle est envoyée par messagerie électronique directement dans le corps du mail. En plus d'être visuellement plus attractive, il n'y a plus besoin de télécharger de pièce-jointe. En un coup d'oeil, on parcourt l'ensemble des actualités du mois.

Le site internet et le compte facebook sont les 2 autres outils de communication incontournables de l'association. Un travail de refonte du site internet a été engagé fin 2016 dans le cadre d'un mécénat de compétences... dans l'espoir qu'un nouveau site voit le jour en 2017.

Ressources humaines

Du mouvement au sein de l'équipe

Après 12 années passées à la direction de BISS, Vincent Dulong a quitté ses fonctions en début d'année 2016 pour enclencher une nouvelle aventure professionnelle. Nous le remercions chaleureusement pour son engagement au sein de l'association durant toutes ces années.

Engagée depuis près de 15 ans dans le domaine de la coopération internationale et de l'humanitaire auprès d'organismes internationaux, de collectivités locales et d'ONGs, Agnès Rizzo a pris le poste de Directrice de Bolivia Inti - Sud Soleil, en février 2016.

Le 31 décembre 2016, Maude Gentit a quitté son poste de coordinatrice de programme France pour se consacrer à de nouveaux projets. L'équipe étant en réorganisation, son poste n'a pas été remplacé. Marie Herain, en service civique au siège, l'a remplacée et poursuit les liens entre les adhérents menant des actions de sensibilisation en France.

Au 31 décembre, 5 personnes au siège assurent les différentes activités de l'association, secondés par de nombreux bénévoles.

Rapport financier 2016

Compte de résultat

CHARGES		PRODUITS	
Marchandises consommées	18 759 €	Vente de marchandises	26 345 €
Financement actions Andes	24 690 €	Prestations de services	11 530 €
Financement actions Afrique	44 517 €	Subventions publiques	21 000 €
Financement actions France	1 000 €	Subventions privées	48 984 €
Charges externes	40 857 €	Subventions non utilisées en 2015	63 006 €
Abandons frais bénévoles	7 104 €	Aides à l'emploi	4 526 €
Salaires et charges	131 422 €	Adhésions et dons	101 124 €
Dotations aux amortissements	1 135 €	Abandons frais bénévoles	7 104 €
Autres charges et provisions	13 243 €	Autres produits	5 264 €
Résultat excédentaire	6 156 €		
Sous Total Année 2016	288 883 €	Sous Total Année 2016	288 883 €

Contibution volontaire en nature

Personnel bénévole	108 765 €	Personnel bénévole	108 765 €
--------------------	-----------	--------------------	-----------

TOTAL Général	397 648 €	TOTAL Général	397 648 €
----------------------	------------------	----------------------	------------------

Bilan

ACTIF		PASSIF	
Immobilisations incorporelles	0 €	Fonds associatif	112 166 €
Immobilisations corporelles	2 095 €	Report à nouveau	-101 594 €
Immobilisations financières	2 188 €	Résultat	6 156 €
Total Actif immobilisé	4 283 €	Total Fonds propres	16 728 €
Stock et en-cours	5 969 €	Emprunt FONDES	17 083 €
Créances	19 788 €	Emprunts adhérents	4 000 €
Disponibilités	47 023 €	Dettes	36 058 €
Charges constatées d'avance	106 €	Fonds dédiés	3 300 €
Total Actif circulant	72 886 €	Total emprunts et dettes	60 441 €
TOTAL ACTIF	77 169 €	TOTAL PASSIF	77 169 €

Partenaires et soutiens en 2016

Merci à tous nos partenaires financiers et techniques de soutenir notre action et nos projets !

Partenaires financiers

Privés



Et tous les adhérents de BISS

qui à travers leurs dons et adhésions ont participé à hauteur de 35% à la mise en oeuvre de nos actions.

Publics



Partenaires techniques



Partenaires terrain



BiSS

BOLIVIA INTI SUD SOLEIL

LE SOLEIL AU SERVICE DU DÉVELOPPEMENT



Démonstration de cuisson au CBE en Guinée



Bolivia Inti - Sud Soleil

8 rue Saint Domingue - 44200 Nantes - France

Tél : 02 51 86 04 04

E-mail : soleil@boliviainiti.org



www.boliviainiti-sudsoleil.org